
DOI: <https://doi.org/10.53555/eijas.v3i4.58>

作者简介: 孙纯武(1948年-), 男(汉族), 中国江苏省扬州市人, 主要从事研究自然科学等;

作者声明: 以下文章我保证是此作品的著作权人,

单位名称、江苏省扬州三力电器集团有限公司

邮编 225008

电子信箱: yzscw0514@163.com qq 号 458669609 手机微信 18652544068

Author: Sun Chunwu

(1948 -), male (Han nationality), China Yangzhou City, Jiangsu Province, mainly engaged in the study of natural science;

Author statement: *The following article I guarantee is the copyright owner of this work, Name of the unit, Jiangsu Yangzhou Sanli Electric Appliance Group Co., Ltd Zip Code 225008 E-mail: yzscw0514@163.com qq number 458669609 mobile phone micro letter 18652544068*

我的理解太极八卦图
(MY UNDERSTANDING OF TAI CHI BAGUA MAP)

孙纯武研究员 (Sun Chunwu researcher)

关键词：八卦图图解 来源 功能作用等。

中国科学院英籍华人陈一文顾问致中国科学家论坛的信（2005年8月）就指出许多人尚未敏感的意识：世界科学技术许多领域处于即将发生对原有基本理论实现重大科学技术创新的一场科技革命大风暴的前夕。这场科学技术革命大风暴在哪个国家首先掀起，哪个国家就首先受益；哪些大学对此能够有足够的敏感性，哪些大学就能有所准备且从中受益。

反之，哪些大学对此没有任何感觉，就可能落伍，至今没人理没人信。希望我的文章能引起老师们高度重视。为什么中国人至今没有获得诺贝尔奖，在美国学生应当学习的科学课，有一套新标准，如：不提倡学达尔文进化论等。因他的理论不能在实践中得到复制证实。而我们中国教育界连独有的古老的太极八卦图，有着很宏奥的哲理，它设解论万物特别方便适用，也叩击现代科学殿堂的大门。确少数人问津和研究，总认为由于年代久远，因此真正解开太极八卦图为现代科学服务已成刻不容缓的事了。那太极八卦图究竟它是受了什么启发、怎么创造出来的？太极八卦图有那些作用？创造出它来究竟是为了什么目的？

首先《周易》是谁写的，是怎样一部书？王锡玉先生认为：先天古太极八卦图产生于至少六千多年前的新石器时代，它为全人类的高智先驱、中国人的开宗先祖——伏羲氏所画。他借助于高功能所获信息和上一轮人类古文明残留下来的遗迹——河图、洛书的启示，仰观俯察，像天法地，近取自身，远涉诸物，从而感应顿悟，绘制出了先天古太极八卦图并相传至今，成为现代人类开云拔雾、认识宇宙的指南。

乾泉先生认为，易经是一部集体性著作。经过历代哲学家的阐释，发展成为一部博大精深的哲学著作。同时它也是我国古代一部关于自然科学和社会科学的经典。《周易》古人用它来预测未来、决策国家大事、反映当前现象。上测天，下测地，中测人事。然而这只是古人在未掌握科学方法之前所依托的一种手段，并不是真正的科学。虽然有些理解与科学相符，那是因为这个理解正好有科学合理性，但就不能因为说它是科学的。只能当它是一种文化。

赵鱼文专家研究说，始于约公元前 6390-公元前 3151 年的远古联合国的“以富扶贫、以下推尖”政治的良性循环时期。后历经神农、黄帝、尧舜禹、商汤伊尹、周文王、周公，孔子等薪火相继 4500 年，上下传承 6500 年不灭，最终约在从 2500 年前以后到秦汉，才结集完成太极道德经。我也认为从古至今没有人真正了解八卦和起源问题，只有传说和不确切的猜想，而无确凿之实证解开八卦之谜。因此，我国的易学研究在原理探索上仍无重大进展，理论研究停步不前，思想混乱，实际应用容易趋向神秘主义。

上述不完善的理解状况严重歪曲了八卦的学术地位和科学价值，阻碍了中华易学良性化发展的步伐。首先解开“周易”一词的出处及原意。至于《周易》的“周”字，历来说法颇多，如有人认为：周是“易道周普无所不备”的意思；也有人认为：周易是指的周朝。周朝为一般人所接受，很多人都以为《周易》的“周”字就是年代的意思。

在《简易道德经》里，周是周到圆满，易是运动变化无不果的意思。我认为周是表示万物自旋周期的周，知道了自旋的周，如活人你去论证他有什么功能作用和变化才有意义。易你知道了它为什么能作自旋的周期，你对它运动变化无不果的过去还是现在及将来，就易如反掌。就像知道人的一生六个时期中，婴儿时期需哺乳，少年青年时期在学习，中年壮年在工作，老年功成名就安享晚年的规律，

下面对《周易》简单概述解释它起源问题。

据传，《周易》的诞生地就是现在的世界遗产城市安阳市。羑里城位于安阳市区南 10 公里处。

奇门遁甲书中创立八卦是河图、洛书或龟板烧了变形纹路，搞发明的人知道这两件都不科学，一个新理论不来源自然科学实践是不可能发明出来的，创立八卦是龟板烧了变形纹路也不可能建立八卦图理论。奇门遁甲书中也说可能是外星人送给黄帝天书，那外星人是谁？任何理论不能凭空捏造。

因此，我最近得到资料研究发现，约 7000 年左右冰川融化洪水泛滥冰河期结束，维拉科查人或玛雅人可能听信了谣言，大夏天来临时热流会毁灭人类，为了今后冰河期再来时重返地面，作最后的中国地形地面测绘时（这时有历史记载的，可查资料大千世界刊号 ISBN7-436-39240-9 [[消失的科技文明]]），可能当时看见炎黄大地上伏羲正同蚩尤打仗时战场上惨烈，尸横遍野，血流成河。可正义之师还是无法取胜。就将自己使用的指南车（就是永动机。此车当时这能前进，或蚩尤阵地位置南方，战车朝南行。古人把这种车称指南车）赠送给伏羲也就是后来称黄帝，破了强悍凶猛蚩尤在打仗时制造的迷天大雾，结束了旷日持久的战争。

可能他们两者时间会有相差，或记黄帝年份有相差，并不影响这辆车的事真实。我认为最起码黄帝发展了古人八卦，他肯定战争结束后，对立下战功的指南车进行了研究。就将指南车圆盘空穴中八组卦件，和每一组卦件上三个个件的不同形状，在不同位置时不用任何外来能源，便作出不同功能如向心力离心力来自我复制出更多力，发生了指南车不匀速转动向前行的情形，同自然界万物也有如快和慢两种不同矛盾，从而发生一元复始的进化现象结合起来联想，创立出八卦图和理论。便与人们就像利用算盘演算得数一样，来预测未来、决策国家大事、反映当前现象。上测天，下测地，中测人事等。这是其一。

或是将上一轮人类古文明残留下来的遗迹——河图、洛书，并通过指南车中八组卦件的启示，仰观俯察，像天法地，近取自身，远涉诸物，从而感应顿悟，完善绘制出了先天古太极八卦图，及为各种预测所设计出各种线条、数据相传至今。也有可能老子当初炼丹时也发明了指南车，发现指南车圆盘空穴内的卦件，在中心旁一边的卦铁从上自然向下作向外加速运动，另一边中心旁的卦铁确作向心收缩弯曲做降速运动时均像个鱼跃形。因此，鉴于当时的理解力和科技水平，用阴阳鱼来表述，还是最佳的表述也沿伸发展出道教理论。

如我搞永动机发明时，就像机器由原动机、工作机构、传动三大部份所组成一样。其特征是将套筒状腔体内分成三大部份空腔：巧妙地经过偏中心的中心轴来设置出各种部件，如八组卦铁等各种部件圈围中心轴周围，中心轴就形成了杠杆、摆、偏心、作用力、反作用力及如大轴承等质量的合力。当套筒状腔体作功盘被立正时，按装在圆盘八组卦件的重量在中心轴旁边上，是自然从上向下有一股推力加速运动，使卦铁一端向外突出下垂，形成圆盘一边空穴大。也向另一边向上运动，由于没有能动补充，向上运动的卦件的重量被系统力也是自然向下落，实是作向中心收缩弯曲落。这边落下来的卦铁离中心就近。就形成了相对稳定的椭圆偏心空穴的场。空穴的场内按装了双孔轴的可调心大轴承等重部件，它的重量又是垂直向空穴犬低处下落，滚动在偏心空穴的场上一边。也就是大轴盘一边大外壳的内壳上，在这种合力作用下就连续的转动，加速后最快速高达八百转。若自转后大轴盘上轴，若按装齿轮或离合器接头等，再连接到其它需要动力的机械上，仅用系统起动时的力去带动其它机械自转。若配置特制的飞轮,还能起到匀速或增瞬间惯性力作用。

它不同与发动机是一组转化系统，如将汽油转化成热能不便再去复制而被耗散掉，能量就守恒了。它也不同与电动机通了电后仅转子做功转，外壳定子不自转的机械功的顿悟。首先 1998 年就写出创立统一场论初稿，虽翻译费共用去 10300 元，可没一个为我翻译论文翻译大师会在线注册投英自然期刊。【在复印店遇到的一个女研究生虽为我在线注册电子邮箱：yzscw@163.com 和个人全部信息，可别人也不愿为我在线投稿】而中国自然和科学杂志虽能接受中文发表。但都网上邮箱拒收我质量差的稿件。【后来美国科学期刊马宏宝总编，将创立统一场论英文稿件放在自然科学学术竞技场上发表】。

因此，2007 年春节初二，我大胆地请来南京林业大学研究生小凌，看我发明的永动机模型，和对照论文是否正确，反被他批评了一顿。初八我在地摊上买旧书时,才看到了香港人写的奇门遁甲书，认真读后使我增添了智慧和力量。原来八卦所说阴阳一生二，二生三产生万事万物和图内表叙如空门生门等，实同我永动机也是我创立出统一场的理论中设题解题的椭圆图的表叙一个意思，但我的如用向心力、离心力等来表叙，比阴阳更科学更准确表叙。而且让人们更了解事件发展的动向和原因。

同时古人已议论是伏羲见蚩尤打仗制造了大雾无法取胜,就发明了指南车。和外星人送给黄帝天书,及八卦有一万年以上历史等说法。所以，无论来源于上古人还是伏羲等，都受指南车启蒙写出八卦理论较科学些。

那为什么称八卦？古人认为易卦系统最基本的要素为阴阳概念，而阴阳概念包括阴阳的性质和状态两层意义。如果不理会阴阳的状态，只论及其性质，则可以用阳爻（—）和阴爻（--）表示阴阳。将上述阴阳爻按照由下往上重叠三次，就形成了八卦，即“乾，坤，震，巽，坎，离，艮，兑”八个基本卦，称为易经卦。

我认为是受指南车中八组卦件启发？见下图圆盘上按装的八个似箭头零件被立起来时，【仅供参考图，实物略有不同】是一边卦件自然从高处向外突出下落做出了离心力，另一边卦件自然下落时是向内收缩弯曲做出了向心力，都是卦在圆盘上，而且无穷大或无限小的永动机，用小卦件来形成做功的系统，就像由小分子或细胞来组成系统来复制出能量或力是最理想的数字。好比人的双手、双脚、双耳、双眼才能去复制出能量。所以古人根据指南车空穴中的八组卦件等组成系统结构就能自转，因此，将预测现在和未来的理论称八卦名词。



我当初创立统一场的理论时，就是根据永动机模型中数据。首先确立什么是统一场？如像下面那张椭圆图中所标注的不同力面场上的质量，被统一在同一个场所上运动，发生了谁的活体质量大，就被复制出能量多，谁在这种场上是统一的场作用。【复制出能量实是无穷的力，不是质量】所以，质量交换出能量或力的场所，如星球、原子、植物的种子、动物的细胞、一个国家及一个人等活体结构事物，也可将它们用物理名[统一场]。这样，在这种场上推挤摩擦运动发生自旋更快时，内部能量失调，转化出更大的惯性力时，就将如引力、电磁力、强作用力、弱作用力，被强大的惯性力及向心力统一不足奇怪了。因系统中物体不作功了。

什么是统一的场？通常将占有和消耗能量多的物体，如地球的自转极、原子的中心、一个国家的中央政府或一个人等事物。定位它具备了统一的场功能。这样，就能对周围各个位置上如星球质量大小、运动速度快慢、距离星系中心远近。威如富人穷人等问题，就能做出准确的数学解释。或谁的活体质量大、谁就是统一的场。

因此，一个事件的时间就从这时开始，也随着自旋的消失，时间就从这时结束。它的功能用来把周围的物体定位和在运动极限中统一作用。并为周围物体提供或遗传智慧能量或力。但空间如质量不因此而全部消失。

为什么是统一场的理论？万事万物的形成、运动及进化发展和过去现在及将来，均是一个智慧微观上运动问题，例如星球在星系中心一边运动快，另一边却运动得慢形成了密度波问题论证时，就需专门理论来论述形成和发展上的难题。因此，取其事件发生在统一场上问题，和论证过程中所采用的全面、系统、有联系、有发展的

眼光来论证如星球在星系这个统一场上运动，所发散出的各种不同随机问题。也能简单快捷去论证它为什么会如某一种场上运动有快或慢的问题，

同时，有些物理学家也找到物理学症结所在。但各种新理论设题解题也不规范。迫切需要完善修改补充物理学理论。因此，用东方文明和创新思维来创立统一场的理论，和设题解题的图形及公式，让专家们来共同完善物理学。

因爱因斯坦临终时说，奋斗一辈子快要啃土了，确实解不开是谁统一了四种作用力，相信有人会用智慧解开难题。

若用万物等名称命名可能狭隘，更对无形的灵魂等难以表叙。因此命名为【【统一场的理论】】。它是由统一场论、椭圆图及设题解题公式所组成的结构式理论。

包括牛顿、爱因斯坦等专家的量子论,超弦论、相对论等理论正确的，也作了归纳和科学灵活运用去设题解题的万能理论，来完善物理学理论。也符合八卦和谐理论的表叙。

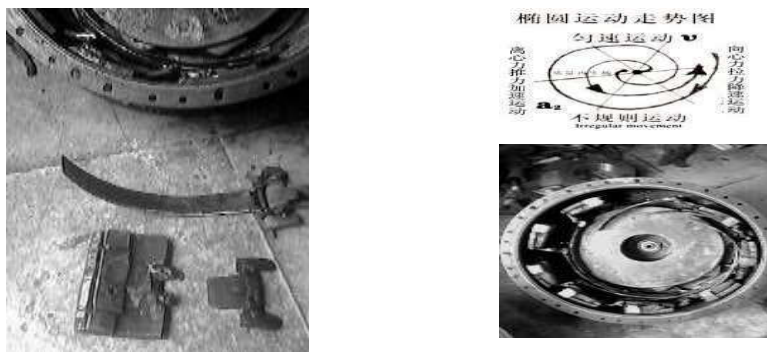
就知构成原始天体的物质基础，是受那一种作用力的气力向前推挤摩擦运动，它的原理机制是转化出真量复制出能量或力、天体是从简单向复杂从低级向高级一步步进化演化的、宇宙间万物或天体是谁的质量大或是方法得当，谁在这个活体统一场上是统一的场. 不存在一成不变。它们在时间上作一元复始有序运动，空间是作无序运动，不匀速、不规则、不对称的椭圆运动的序。解释宇宙天体应先从完善物理理论入手才能解决问题。解决了物理学理论一切突破口问题解决了，就知星系一边向上运动的一颗颗星球，由于这边两种场上均有向心拉力消耗能量多，星球内星核被复制出的自转力就减少使转速降慢。因此，向上运动的一颗颗星球就向星系中心收缩，作椭圆运动时就形成了密度波。

而宇宙不断膨胀的物理模型，就害苦了爱因斯坦的科学思维。

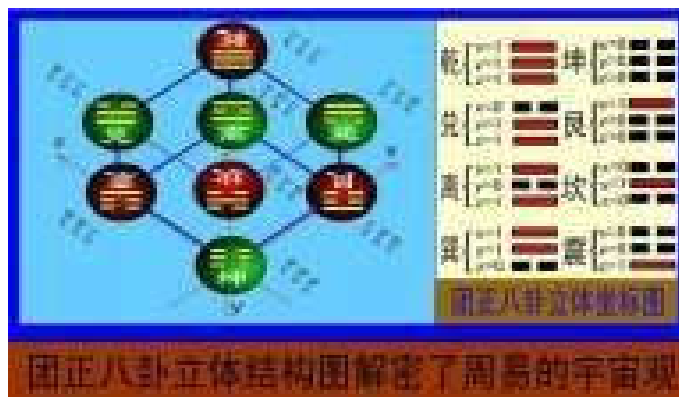
八卦在预测上用阳爻（—）和阴爻（--）表示，也是来源永动机中那八组卦件，每一组也有一长两个短的配件组成。有了两个短的配件阴爻（--）在圆盘内不同位置才方便地被转换成不同角度，形成一个圆盘内存在相对稳定的偏心空穴结构。在这个偏心空穴中再存入一个做功的球状体，就发生在合力作用下本物体也随系统偏在一边自旋作功了。当机体加速旋转中被复制出更多离心力时，便使一边场上的卦件不便下落，就失去偏心空穴复制不出力了。就发生不匀速现象或一元复始。

八卦的阳爻（—）表示为质量或是指男性，阴爻（--）表示在加速中将质量被复制出更多能量或指力，

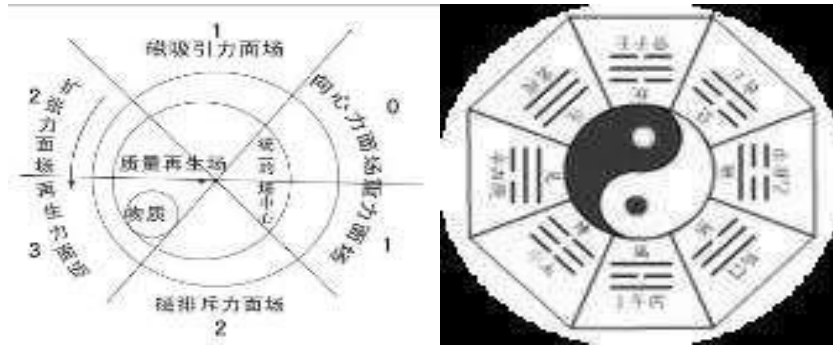
也指女性子宫，能使胎儿被复制出更多能量才一天天长大成成人，这样地描叙结合来建立理论是符合科学的。见下图：



那中国的八卦图图三、四表示什么意思呢？



这两图不能让人解密宇宙万物。见以下统一场的椭圆图就使人们容易理解运用。



八卦图那两个似鱼形的箭头实质是表示向心力、离心力。如解释宇宙创生时一无所有怎么会有宇宙万物呀？如椭圆图所示磁吸引力面场上气体发生了湍流，从上向下向扩张力面场、再生力面场上运动。由于气体一边运动时做出能量多，另一边做出能量少。同时这两种场上有一股加速离心力推力，使它们不断地在加速中将质量复制出了更多再生能量或惯性力，或大圆圈越大，宇宙间的万物向下运动时，被复制出能量就越多越快，气体更加快地越过了磁排斥力面场，向重力面场、向心力面场上向上冲击运动。反而受到这两种场上相反拉力，使气体逐步加大收缩弯曲作椭圆运动。这种椭圆运动在物理上称向心运动，因此得到了向心力，也是惯性力向中心自旋。好比乒乓球从一米的高度往下落，每次反弹损失三十厘米后，但这个高度还是超过了一米高的圆心半径五十厘米。所以，气流每次以不断缩小的环流越过中心高度，连续螺旋式作向中心加速旋转。首先被构成了如宇宙微波背景辐射圆环结构。也就是由增多增密的气和小分子构成的大外圈。【就是一个有生命功能的诞生。

由于任何物质聚后后外圈上都有空穴，和内部有空穴。有了空穴，就起到了三种作用，一方面使空穴内外温度和压力不统一，另一方面它就像一台有加工能力的机器，经过系统连续加速向心运动，也产生了万有引力。当人们吃下肚食物转化出更多的气体，就源源不断向细胞壳空穴中对流加速中，便又划出了一个小圆圈空穴，【如白果壳内核外面的一层皮外衣】。也如科学家所说星系中心也有黑洞空穴那样。

在这个小圆圈空穴中，实际产生了两种场，一个是在椭圆大外圈中心形成，是以向心力为中心称统一的场。当能量不守恒时，统一各作用力，并遗传智慧能量作用。一个在不对称的椭圆内壁空穴运动场所形成了质量再生场中心。这个空场所它如女性的子宫，或电脑复印机等复制工具，（因它不是如让汽油经过燃烧转化为能量，质量就不存在能量就守恒）有了中间的空穴，就起到了三种作用，一方面使空穴内外温度和压力不统一。另一方面就像一台有加工能力的机器，经过系统连续加速向心运动，也产生了万有引力。外部弥漫的气体，就源源不断向空穴中对流加速旋转，进入小空穴中的气体被系统自旋，就像滚雪球似地越滚越大聚合复制成气旋球团。【形成了外壳、小内圈空穴、核状的气旋球团】，一个完整的星球结构的诞生。也就是朴素的八卦图来源。

当星球空穴中核状的气旋球，每被系统的离心力从中心推动小内圈壳体旋动越快，就将小内圈的质量复制出的能量或推力就越多，必然同向心运动来的冷气旋流发生了推挤摩擦发热、生电。就使冷热交界极限处转化出水分子。继改变了进入空穴中心气体的质量，也被系统越滚越大聚合复制出更多像雨核球状结构。这时它受到系统加速推挤摩擦发热更加大，一方面外部水分子向雨核空穴中心进行了对流。被雨核旋转复制出更多水。由于外部的的气流不断进入空穴中，系统推挤摩擦发热出高温高压将复制出的水被转化出新气体。使系统进一步推动小内圈壳体旋动更加快，就连续推挤摩擦了小空穴中气体，便发热出更加高温高压中，将新气体被转化成固体态小分子。使进入中心零碎的小分子，就像滚雪球似地被自旋聚合成球状体，也就是零的开始去创造出了质量。必然被系统的离心力从中心推出去，将质量在加速运动的道上或偏心的杠杆上，被复制出更多能量或力来加快星球演化。

阴、阳如男、女，电子、质子等是转化产生出万物名称的不同场合上灵活应用描述。否则，宇宙最初不存在阴阳如男女。自然界万物就是以向心力、离心力这两种简单不同推挤摩擦力运动表叙，才使统一场上质量被复制出更多能量或力来，进而才又产生转化出如引力、电磁力、强作用力、弱作用力等问题来。

那个图大圆圈的大小，表示它设、解、论时的质量，如指拥有向心力、离心力大小。

图中小圆圈的空穴场表示它是质量再生场。通过它将系统中质量复制出更多能量或力。它就像人们手中使用大质量的工具、兵器、或是女性子宫等，专供复制能量或力。

图中空穴中的物质，也可认为是被系统推挤摩擦力转化出的质量，它每被离心力运动到某种场时，质量越大被复制出的力就越多；质量小或离心力小时，被复制出的力就减少，或产生出合成转化就少。因此，它的运动既受周围如环境、

工具、兵器等的影响，也受本身质量的制约。并且它不能独立对自己复制力做功。

并且椭圆图上也设出六种不同力面场【八卦称六种门】，和统一的场、质量再生场都有大、中、小三种质量，便与设、解、论难题。如演算一种再生力面场上最大质量是 3，在那六种场上均加速运动复制出能量一周的时间后，来解所面临的难题时。首先将三乘六就知复制做出力是 18，转化出物质低级。如果计算再乘统一的质量是三、再乘质量再生场的质量也是三，它质量分别复制做出力 54 和 162 能量；用八卦说 162 卦。也可说八卦 64 卦仅预测了天地人。我这个可以去设、解、论万事万物的生老病死各种问题。

如人聪明就被聪明误啦，他们将呼吸到的气和吃下肚各种营养食物，细胞忙复制，基因忙复制，连睾丸也在忙复制储存能量，那些复制出更多如细胞是储存在身体内，使人长大长高和更聪明。可身体各组织系统如血管就难以储存那么多容量，而且人老了身体各部件特别皮肤，还发生萎缩失去弹性衰老，封闭了外部气通过皮肤上毛孔向心肺输送气流物质，而内部转化出的二氧化碳毒气，也难以通过毛孔及时向体外扩散掉。而且人老个子还变低。所以，人老气不够用不死不可能，延寿可以。你就要适度的活动和运动、保持身体营养平衡、每天要多次喝点水或茶水。还要如像每天笑一笑的良好心态在生活。若感到心里不舒服时，立即侧着睡下来，千万不能正着睡一小时等自我保养，就能更多地排出身体内和细胞内转化出的毒气等，才可延年益寿。

你看生长几千年的树木多聪明，它们总是随着生长的需要，用漏斗状发展来克服能量守恒，使树长得更粗更大更高的同时，它们还不断长出许多枝枝杈杈及叶片，去扩容系统功能来长寿。当它们发现每一次转化后质量还是降少，复制出更多能量也解决不了系统功能扩容问题。因此，系统内复制出的细胞也在减少。减少了细胞，就可让二氧化碳等毒气能通过毛孔及时扩散排出掉。这样做，实也删除了一些无用、老化、病体的细胞。为系统功能扩容使树寿命大大地延长又多活若干年。”所以系统空穴中心的质量，被离心力运动到不同力面场上，或表示一个质量它被运动到不同条件或时间时，是被复制出数量多少的能量，也像八卦图二表述出空门生门一样的功能作用，来预测未来吉凶祸福。并周易从卦的解释，认为一卦有六爻和要做十八变。虽两者表叙不同，但基本意思和表述目的相符。[它好比人的五脏六腑。没有它存在人就不能活及做出功。（其实六种质量力面场是相对数，是由各自运动质量需要决定。如西红柿内部六个而西瓜内部这有五个小空穴场，就能复制力和储存种子了去传种接代。

同时，由于能量是守恒的，就发生一个事物在一元复始运动过程场上，出现了匀速运动，和从上向下加速运动，不规则运动，及向上降速运动的四种运动速度，见上图。

这样就在各自运动速度环境中，被向心力和离心力推挤摩擦力大小发散转化出各自的万物质量。如地球被力作匀速运动时，就被转化出春季气候，加速运动时推挤摩擦发热作用力大，就转化出夏季热气候。不规则运动时转化出不规则的秋季气候，减速运动时推挤摩擦发热作用力小，被转化出一元复始的冬季冷气候变化。就又出现了不同季节生长出不同植物，那些植物在进化时又出现了如生老病死等多维空间。

而在周易预测上，把这四种速度称四象以及八种门，六十四卦等来设解论事物。同时演算方法先逆时针从下向上，以后从上向下演算两者基本意思和操作也完全一致相同。

周易道德经的八卦图，它实指出万事万物的运动，就像混沌的人群在交通道路中行走时，要按照红灯停、绿灯行和行走分上下行的交通规则走，才能极大地减少了交通事故的发生。当一些如力大或权大的人违犯交通规则强行通过，造成了交通事故或矛盾等问题发生时，就有章可循来处理问题。

所以说，如交通规则等就是道上行走共同遵守的德一样，去设题解题就方便的事。

你看古人根据各人所处的位置，还灵活运用太极八卦图，发展出各自的文化理论体系。如周文王借《周易》64卦，分别讲述了64件大事的处理方法。将每卦6个爻来讲述处理该事的6大要点或6大阶段。例如，《师卦》讲如何打仗；

《讼卦》讲如何打官司；《巽卦》讲如何保护财富；《兑卦》讲如何喜悦是安全的；《井卦》讲如何满足百姓的需要；《履卦》讲如何与身边的大臣周旋；《临卦》讲如何监视天下；《夬卦》和《姤卦》讲如何评定叛乱；《贲卦》讲如何武装自己；《革卦》讲如何革命；《家人卦》讲如何管理老婆和孩子人情世故。正如广东研究八卦的励明忠大师所言，是周文王创造性讲立国、治世的帝王权术政治理论。

中国老子把八卦中一个下面阴鱼似箭头向心运动规律，创立了阴阳金、木、水、火、土五行，来演化万物运动上升到哲学高度的道教入世无为思想，则强调矛盾的统一和对立面的融合。

孔子是把八卦中另一个上作离心力运动的阳鱼似箭头，创立了仁、义、礼、智、信儒教，出世有为中庸之道作道德修养的最高境界。可惜他们总体上一个从宏观，一个从微观上分析看待问题。对伏羲画的八卦图没有真正从物理上理解，继没有找到道的来源，也没有解释出八卦图所表示出事物的真正全部意义，就不能在科学技术上发挥出巨大的作用。

这是由于图画得不准确和表述的意思不同，就不能像我那两张椭圆运动走势图让人一目了然，去演化万物微观运动时，是受到什么样的作用力或条件去设题解题。而且他们说不出为什么，他们不是搞永动机发明的人，这能作预测上牵强附会。因此一个事物发展中不可预测的随机性，往往降低八卦理论的科学性。

八卦图如像这两张图表叙解释清楚，社会矛盾也能减少，自然科学可能会先进3000年，夸克解释就不应该美国人获诺贝尔奖。

虽然，几十年前中国科学院王锡玉老教授，奋斗一生苦钻研，终于利用八卦去解自然界162道难题，解释得很有见地。可他也没有真正理解出八卦的阴阳图，也就是统一场的理论中椭圆图去设题解题，就乏力无法被推荐申诺奖。

当然，八卦图很深奥，实际操作中到达如精神文明、物质文明统一场性的文明性最高境界也很难。如谁违反道上德的文化最高标准，必将受到系统如法治等的强制统一。就像发生宇宙的大爆炸或大塌缩等事故一样。它提倡是道德获取，而不是力大为王盗得获取。善恶到头终有报，

正如法兰西帝国拿破仑所言“就是武力的无能.....最终武力总是被思想所征服。

总之，八卦就是以最简单的方法，揭开了万物微观世界运动规律时还设出一个德质量标准，如来劝化人们在社会处世交往中要按道上德规矩规定办事，国家与国家关系要按道上德规矩规定办事，解开自然界一切难题，也要顺沿向心力和离心力两条道上推挤摩擦力多少等去设题解题才对。就是说执政时可按周文王讲述的64件

大事的处理方法。宏观分析按老子创立的道教入世无为思想，要强调矛盾的统一和对立面的融合。在处置意识形态上的教育，就要按孔子等人创立的仁、义、礼、智、信儒教，出世有为中庸之道和佛教的杀、盗、淫、妄、酒。作思想道德文化方面的教育，是有益于社会的安定团结。所以说中国八卦文化就是道德的文化。可今天全世界人民对中国道德文化全面研究和运用及发展还太少，这个世界也不太安定啦。” 纵观人类发展史和对宇宙的认识史，在各个时期都有其时代特征的新理论观点问世。但随着社会科技的进步，这些理论观点又被划时代的新认识所代替。然而，在人类认识史上，唯一经久不衰且随着现代科技的发展，越来越证明其深邃奥秘集真理于一体的，就只有中国的“易经”过去和现在及将来都以道德文化为适用。所以，“易经”绝非单纯是占卜问卦搞预测的一门学问。实际上，它是囊括天地人一切领域的总学问、总宇宙观。“易经”的本质，即向心力离心力或是用宇宙阴阳场数（素），交变转换的对立统一等设立出的万能理论。

今后我们也可用《统一场的理论》完善八卦理论，让人们打开智慧的大门，去建立起更雄伟的，如钢筋混凝土连续连接的框架结构新的哲学和物理学及天文学等科学大厦去造福人类。

如我用统一场的理论中设题解题的椭圆图，图文并茂解释宇宙旋转演化过程、地震起因和防治、二氧化碳不是气候变暖罪魁祸首、冰河期为什么无规则地到来、宇宙微波背景辐射圆环结构起因、请求立即停止使用放疗治白血病、癌病及艾滋病、为什么基因只能复制能量、‘灵魂’之论等论文及太极话天下科普书

发表美国科学学术领域竞技场。<http://www.sciencepub.net/academia/aa2012suppl>。

特别揭开白血病、癌病及艾滋病起因和防治，并获得《华尔街日报》：www.agcjournal.org 国际生物杂志》、中国自然期刊同意发表，但要交缴纳版面费及编审费 3500 元。后我去投不要钱的英自然期刊发表，是件不容易的事【因我小学不会物理、化学，也不识英文字母及不会上网查资料】。

【另我 2015 年 1 月 2 日修改【解八卦图】论文时才写出 162 种数据。而王锡玉老教授解 162 道难题我好像 1968 年前的事，他的根据从何而来我就不清楚了。世界上不可能仅 162 道难题呀。】

否则，今后能源危机和核战争不可避免提前。甚至那些因气候变暖离开地球的人，还会新冰河期到来要回马枪，再上地面破坏核设施等。因飞碟若能逃逸地球引力才是外星人杰作。

因此，解八卦任重而急迫，决不能像达尔文的进化论那样，不能让人去复制成功。也要让周易接近平民掌握运用。更不要像唯心论、唯物论那样，只将精神世界、物质世界圈定为谁是第一性，而不讲事物在运动发展中，它们之间关系是互动随机应变中，形成了统一场性这个文明性的数学道理来设题解题。因人们是处在一个法制、伦理等质量大的无形力量包围中，好比一个统一场上。若只按精神世界物质世界统一性去如抢银行做坏事，也会害人一辈子。统一场性就是要人们统盘考虑分辨出是和非等问题，更要识别它最终利害关系后果才能行事。才能减少各种社会矛盾和犯罪，为世界大同的大和平大繁荣作贡献。

由于我科研很忙和理解力及文化限制我写作，对八卦问题暂述这一部份，仅供参考。

参考文献：周易全本等资料[万卷出版公司]

王锡玉解 162 道难题

解开八卦图和创立统一场论 2012 年美国自然科学杂志《太极话天下》小说和文章发表学术领域竞技场。

<http://www.sciencepub.net/academia/aa2012suppl> 并单击

“全文

大千世界刊号 ISBN7 — 436 — 39240 — 9 [消失的科技文明] 及 30 年后 2007 年春节后才看了香港人写的奇门遁甲书使我增添了智慧和力量。

《周易的真相》 博客网友励明忠老师作

《神奇摩尔斯电码与远古卦爻文字》 赵鱼文 王德奎专家研究文能源永动机推广中心

www.haoyunjiu9.com 网站鸣谢：

广西玉林市博白县学田初中物理组陈天华教师等为我写论文指导